



Gebiedscoöperatie Westerkwartier

Gebiedscoöperatie Westerkwartier B.A.

OP WEG NAAR EEN NIEUWE REGIONALE GEBIEDSORGANISATIE

In het Westerkwartier hebben zes organisaties besloten gezamenlijk de Gebiedscoöperatie Westerkwartier op te richten. In deze coöperatie worden de krachten van de leden gebundeld en de verantwoordelijkheden gedeeld. Samen vormen de leden een maatschappelijke bedrijf dat zich richt op een collectieve aanpak van de gebiedsontwikkeling en het natuur- en landschapsbeheer in het Westerkwartier. De provincie Groningen en de gemeenten Grootegast, Leek, Marum en Zuidhorn ondersteunen dit initiatief. Ook waterschap Noorderzijlvest is betrokken bij de activiteiten van de gebiedscoöperatie.



Wat wil de Gebiedscoöperatie Westerkwartier?

De doelen

De gebiedscoöperatie verricht en organiseert bedrijfsmatige en maatschappelijke activiteiten die gericht zijn op behoud en ontwikkeling van het Westerkwartier. Zij maakt groene economische activiteiten mogelijk ten bate van het Westerkwartier in het algemeen en de leden van de coöperatie in het bijzonder. De coöperatie sluit overeenkomsten met haar leden en behartigt de belangen van haar leden. Nevendoelen – maar niet minder belangrijk – zijn kennisvergroting bij de leden,

kwaliteitsverbetering en kostenverlaging van natuur- en landschapsbeheer door een collectieve aanpak en fondsenwerving hiervoor.

Innovatie in de streek en samen met de streek

Zoals de naam al aangeeft gaat het om een coöperatief verband waarin de leden zich binden aan het gemeenschappelijk streven de streek mooier en welvarender te maken. Maar de Gebiedscoöperatie Westerkwartier is niet zo maar een samenwerking. De deelnemers brengen geld en bedrijfsmiddelen in, delen hun verantwoordelijkheden en willen samen hun doel realiseren.

‘Groen’ en ‘economie’, de centrale begrippen in de doelstelling, lijken elkaar op het eerste gezicht uit te sluiten. En dat wil de gebiedscoöperatie nou juist voorkomen. Het Westerkwartier bezit een uniek landschap met waardevolle natuur. De mensen die er wonen en werken hebben van oudsher een sterke band met de streek. Door economische activiteiten te ontplooiën die passen in het landschap, sterker nog: die

het landschap benutten en verbeteren, wil de coöperatie een omgeving scheppen waarin het goed leven is en waarin voldoende bedrijvigheid heerst om de samenleving vitaal te houden.

De gebiedscoöperatie kan in beginsel in alle sectoren van het maatschappelijk leven werkzaam zijn. Maar om niet te hard van stapel te lopen, hebben de initiatiefnemers besloten met een beperkt aantal activiteiten te beginnen. Voorlopig zal de aandacht vooral uitgaan naar natuur- en landschapsbeheer. In coöperatief verband stellen de partners daarvoor een integraal werkprogramma op. Als de gekozen aanpak succesvol is, verwachten de initiatiefnemers dat ook andere organi-





saties zich zullen aansluiten en dat ook op andere terreinen nieuwe activiteiten van de grond komen. De gebiedscoöperatie moet zo uitmonden in een instrument van de gemeenschap dat de weg plaveit naar meer verantwoordelijkheid en zeggenschap over ontwikkelingen die zich in het gebied voordoen.

Nieuwe verantwoordelijkheden

De gebiedscoöperatie staat in die zin model voor een nieuwe verhouding tussen overheid en burger, waarbij de burger meer verantwoordelijkheid maar ook meer zeggenschap krijgt toegewezen. Als de gebiedscoöperatie echt werkt, betekent dat ook meer bestuurlijke zeggenschap voor de streek. Ze is immers niet een uitvoeringsinstantie van de provincie of de gemeenten, maar zij wil zelf plannen kunnen maken en initiatieven kunnen nemen. Vanzelfsprekend roept dit vragen op over de verhouding tussen de nieuwe organisatie en het lokaal en regionaal bestuur. Zaken die pas in de loop van het proces scherper omljnd kunnen worden. De Gebiedscoöperatie Westerkwartier moeten we daarom in de eerste plaats zien als een experiment in regionaal zelfbeheer. Een spannende en veelbelovende innovatie die goed aansluit bij het saamhorigheidsgevoel, de ondernemingszin en de tradities die de streek eigen zijn.

Hoewel de gebiedscoöperatie zich nog in een pril stadium bevindt, heeft ze vanwege haar innovatieve karakter landelijk al belangstelling gewekt. Het ministerie van Economische Zaken heeft het initiatief uitgeroepen tot koploperproject in regionaal zelfbeheer. Op grond daarvan hoopt de nieuwe organisatie in de komende jaren te kunnen rekenen op financiële steun van het Rijk en van Europa.

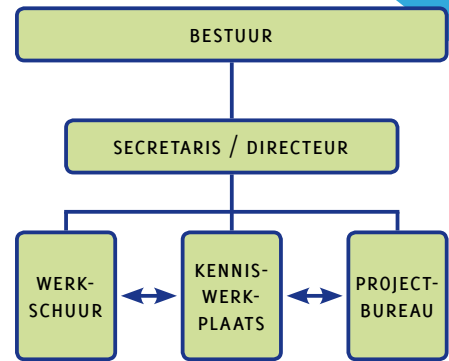
De aanpak past in het nieuwe Europese plattelandsbeleid, dat meer verantwoordelijkheden in de regio wil neerleggen. Datzelfde geldt voor het Rijk en de provinciale overheid.

Wie zijn de bestuurders?

De Gebiedscoöperatie Westerkwartier wordt bestuurd door een bestuur van vijf personen. Het bestuur bestaat uit een afvaardiging van de deelnemende partners. Bestuursvoorzitter is Leendert Klaassen. Hij fungeerde in de voorbereidingsfase als voorzitter van de trekkersgroep. Namens Staatsbosbeheer heeft Rieks van der Wal zitting in het bestuur. Namens AOC Terra is dit Wim Cnossen. Landschapsbeheer Groningen is vertegenwoordigd in de persoon van Jacqueline de Milliano. De drie agrarische natuurverenigingen laten zich vertegenwoordigen door Alex Datema.

Hoe wordt de samenwerking in de gebiedscoöperatie georganiseerd?

Een secretaris/directeur ondersteunt het bestuur, stelt het gezamenlijke werkprogramma op en geeft leiding aan de uitvoering van de projecten. Binnen de werkorganisatie wordt de eerste jaren zoveel mogelijk gebruik gemaakt van de kennis en capaciteiten van de organisaties die de Gebiedscoöperatie Westerkwartier opgericht hebben.



De activiteiten van de gebiedscoöperatie vinden plaats in drie werkeenheden:

Kenniswerkplaats:

onderzoek en ontwikkeling, educatie en contractonderwijs

Projectbureau:

ontwikkeling en uitvoering van projecten

Werkshuur:

uitvoerende werkzaamheden in het veld

Kenniswerkplaats Westerkwartier

In de Kenniswerkplaats werken onderwijs en onderzoek samen met ondernemers, overheden en maatschappelijke organisaties aan strategische, innovatieve en



thema-overstijgende gebiedsvragen. Hun motto is: *Samen werken = Samen leren voor Collectief & Duurzaam Ondernemerschap*. De Kenniswerkplaats draagt op die manier met kennis bij aan de ontwikkeling van een vitaal en groen Westerkwartier. Door te werken met een kennisagenda



Leendert
Klaassen



Alex
Datema



Wim
Cnossen



Rieks
van der Wal



Jacqueline
de Milliano

voor meerdere jaren wordt continuïteit gewaarborgd en ontstaat een goede wisselwerking tussen onderwijs en bedrijfsleven.

Voor meer informatie:

www.kenniswerkplaats.eu/westerkwartier en www.gebiedscooperatiewesterkwartier.nl/kenniswerkplaats

Projectbureau

Het projectbureau verzorgt de ontwikkeling, aansturing en uitvoering van projecten van de Gebiedscoöperatie Westerkwartier. De rode lijn binnen het projectbureau is de collectieve aanpak van overheid, onderwijs en ondernemers. Gezamenlijk wordt op die manier gestreefd naar een aanpak die voor alle partijen voordeel biedt. Eén plus één is drie is hier het motto. Het project 'Levend Landschap' illustreert dit. Door 100 kilometer houtsingels in het Westerkwartier opnieuw in beheer te nemen zorgt de coöperatie met Levend Landschap voor een flinke impuls voor het landschap. Ook ontwikkelt de coöperatie in dit project een nieuwe regeling om het landschapsonderhoud goedkoper en eenvoudiger te maken.

Voor meer informatie:

www.gebiedscooperatiewesterkwartier.nl/projectbureau

Werkschuur

Zoals de naam al aangeeft, is de werkschuur het organisatieonderdeel dat het uitvoerende werk verzorgt. Het is als het ware een workpool waarin de uitvoeringscapaciteit van de deelnemende organisa-

ties gebundeld wordt. De mensen uit de werkschuur worden onder regie van de gebiedscoöperatie ingezet voor het leveren van groene, groenblauwe en blauwe diensten, publieke werken, verwerking van biomassa enzovoort. Niet alleen mensen van de aangesloten partners worden via de werkschuur ingezet. Er is hier ook ruimte voor mensen vanuit reïntegratietrajecten en/of vanuit de zorg. In dit geval wordt vanuit de werkschuur de professionele ondersteuning geregeld.

Wie zijn de oprichtingsleden van de Gebiedscoöperatie Westerkwartier?

Staatsbosbeheer

Staatsbosbeheer is al meer dan 40 jaar actief in het Westerkwartier en beheert inmiddels ruim 1500 ha natuurgebied in het Westerkwartier. Zij doet dit vanuit het besef dat de streek emotioneel eigenaar van het gebied is. In dit karakteristieke houtsingel- en weidevogelgebied ten westen van Groningen, grenzend aan Friesland heeft zich ook een karakteristieke cultuur ontwikkeld die zich kenmerkt door uit te gaan van eigen kracht en kwaliteit. In het Westerkwartier hebben de streek en Staatsbosbeheer in de loop van de jaren elkaar gevonden in veel samenwerkingsprojecten.

Een logische en tegelijk uitdagende stap hierin is deel te nemen aan de gebiedscoöperatie.

Staatsbosbeheer toont hiermee midden in de samenleving te staan en met de streek te willen werken aan de ontwikkeling van natuur, landschap en recreatie



en bij te dragen aan de leefbaarheid van het Westerkwartier. De gebiedscoöperatie maakt dit mogelijk met als meerwaarde dat er nieuwe partners worden gevonden, kennis wordt gedeeld en integraal kan worden gewerkt waardoor grote efficiency kan worden bereikt.

AOC Terra

'Groen' onderwijs (vroeger bekend als landbouwonderwijs) heeft van oudsher een bijzondere status in de onderwijswereld. Het valt namelijk niet onder het ministerie van Onderwijs, zoals alle andere onderwijssectoren, maar onder het ministerie van Economische Zaken. In lijn met het beleid van de rijksoverheid heeft het ministerie bepaald dat het groene onderwijs bij de transitie naar een duurzame samenleving een leidende rol moet vervullen. Om dat te organiseren worden in verschillende regio's kenniswerkplaatsen opgezet. Daar kunnen de scholen initiatieven op het terrein van duurzame productie, omgevingsbeheer en bewustwording ondersteunen met onderzoek en advies. Tegelijkertijd biedt de aanwezigheid in 'het veld' de studenten een leeromgeving om praktische ervaring op te doen voor hun toekomstige beroep. De groene onderwijsinstellingen AOC Terra in Groningen (mbo), Hogeschool Van Hall-Larenstein (hbo) en Wageningen Universiteit (wo)





pakken als partners van de Gebiedscoöperatie Westerkwartier hun kans: ze brengen hun kennis in innovatieve projecten van de gebiedscoöperatie in en kunnen op die manier hun nieuwe rol als kennispartner vervullen.

Verenigingen voor Agrarisch Natuurbeheer

Sinds de overheid dertien jaar geleden begon met het geven van subsidies voor agrarisch natuurbeheer, hebben de agrarische natuurverenigingen een vaste positie verworven in kringen van natuur- en landschapsbeheerders. Dankzij de inspanningen van Boer & Natuur Zuidelijk Westerkwartier, De Eendracht, en Stad en Ommeland is bescherming van het natuurleven op het land voor veel boeren in het Westerkwartier een dagelijkse zorg geworden. Het agrarisch natuurbeheer is intussen volwassen geworden. De agrarische natuurverenigingen zijn professioneler geworden en tegelijkertijd is onder hen het bewustzijn gegroeid dat hun leden een belangrijke maatschappelijke functie vervullen waarmee zij midden in de samenleving staan. Deelname aan de gebiedscoöperatie Westerkwartier zien de agrarische natuurverenigingen als een middel om het natuur- en landschapsbeheer verder te verbeteren en tevens als een logische stap om de band met de samenleving in de streek aan te halen.

Landschapsbeheer Groningen

Het landschap staat – ook in de provincie Groningen – onder druk. Landschapsbeheer Groningen maakt zich al ruim dertig jaar sterk voor het beheer, behoud en de ontwikkeling van een aantrekkelijk landschap in onze provincie. Groningen kent

een grote verscheidenheid aan landschapstypen zoals het wierdenlandschap, houtsingellandschap, veenkoloniaal landschap en streekdorpenlandschappen op klei en zand. Door de eeuwen heen heeft ons landschap zich natuurlijk en door ingrepen van mensen ontwikkeld tot het landschap zoals wij dit tegenwoordig kennen. Vanuit deze achtergrond heeft Landschapsbeheer als missie geformuleerd: ‘Landschapsbeheer maakt zich sterk voor de zorg voor een visueel, ecologisch, cultuurhistorisch en aardkundig aantrekkelijk landschap. Zij besteedt hierbij nadrukkelijk aandacht aan de streek- en identiteitsgebonden eigenschappen van een gebied en de betrokkenheid van mensen bij dit gebied, bevordert het maatschappelijk draagvlak voor landschapszorg en draagt bij aan de duurzame ontwikkeling van het (kleinschalige) landschap.

De Westerkwartiergemeenten



De gemeenten Grootegast, Leek, Marum en Zuidhorn zijn sterk betrokken bij de Gebiedscoöperatie Westerkwartier. Wethouder Fred Stol, tevens voorzitter van Leader Actiegroep (LAG) Westerkwartier en Stuurgroep West, was er vanaf het begin bij. De gemeenten merken dat er steeds minder geld beschikbaar is voor plattelandsbeleid en leefbaarheidprojecten. Mede hierdoor zijn de gemeenten op zoek gegaan naar nieuwe samenwerkingsvormen. Via de gebiedscoöperatie werken we samen aan een Westerkwartier waar het goed wonen, werken en recreëren is. Om de subsidieafhankelijkheid van inwoners te verminderen en meer de kracht vanuit het gebied zelf aan te spreken, ondersteunen de Westerkwartiergemeenten deze nieuwe samenwerkingsvorm. De gebiedscoöperatie biedt veelbelovende

mogelijkheden om binnen natuur- en landschapsbeheer overheidstaken op het gebied van zorg, welzijn, onderwijs en sociale activering te realiseren. Dit gebiedscollectief vraagt om een veranderende rol van de inwoners én de overheid. De overheid zal bij de uitvoering invloed uit handen moeten geven, maar de voordelen van een georganiseerd collectief van inwoners, ondernemers en organisaties in het gebied zijn voor de gemeenten onmiskenbaar.

Wie kunnen lid worden van de Gebiedscoöperatie Westerkwartier?

De Gebiedscoöperatie Westerkwartier kent drie soorten lidmaatschappen.

A-leden: dit zijn de oprichters van de coöperatie en organisaties die door de coöperatie als A-lid worden aanvaard. Zij bepalen het beleid van de coöperatie;

B-leden: zij staan vooraan als businesspartner of maatschappelijk partner. Zij hebben invloed op het beleid;

C-leden: dit zijn individuele personen. Zij kunnen deelnemen vanuit persoonlijke motieven.

Voor alle leden geldt dat zij een binding hebben met het gebied Westerkwartier, een belang hebben bij het lidmaatschap en een bijdrage kunnen leveren aan het behalen van de doelstellingen van de coöperatie. De entreegelden en de jaarlijkse contributie van de verschillende categorieën leden kunnen verschillen.

Colofon

Contactadres: Gebiedscoöperatie Westerkwartier, Lorentzpark 18a, 9355 VJ Leek,
T: 0594-516020 W: www.gebiedscooperatiewesterkwartier.nl M: info@gcwesterkwartier.nl
Redactie, tekst en foto's: Jan Aldert van Dijken, Willem Foorhuis, Sabine Lutz,
Gert-Jan Stoeten, Frans Traa **Vormgeving en opmaak:** 247design

